

REPUBLIQUE DU NIGER



**MINISTERE DE L'AGRICULTURE
Direction des Statistiques**

**Résultats définitifs de la Campagne Agricole d'Hivernage 2014
et Perspectives Alimentaires 2014-2015**

Février 2015

Table des matières

Introduction.....	4
1. Préparatifs de la campagne agricole 2014.....	5
2. Déroulement de la campagne agricole d'hivernage 2014.....	5
2.1. Situation pluviométrique.....	5
2.2. Période de semis.....	7
2.3 Evolution des cultures.....	7
2.3.1. Situation phénologique.....	7
2.3.1.1. Cultures céréalières (mil et sorgho) au mois de Septembre 2014.....	7
2.3.1.2. Cultures de rente :.....	8
2.4. Situation phytosanitaire et du criquet pèlerin.....	8
2.4.1. Situation phytosanitaire :.....	8
2.4.2. Situation du criquet pèlerin:.....	8
3. Evaluation de la production agricole.....	9
3.1. Rappel de la méthodologie de l'enquête prévision et estimation des récoltes (EPER).....	9
3.1.1. Champ de l'enquête.....	9
3.1.2. Plan de sondage.....	9
Base de sondage.....	9
Echantillonnage.....	9
3.1.3. Mise en œuvre de l'EPER.....	10
3.1.4. Dispositif de collecte et de traitement des données.....	10
3.2. Estimation des productions agricoles.....	11
3.2.1 Evolution des productions céréalières et comparaison à celles de 2013/2014 et la moyenne des cinq (5) dernières années.....	11
3.2.2 Evolution des autres productions agricoles et comparaison à celles de 2013/2014 et la moyenne des cinq (5) dernières années.....	11
4. Eléments du bilan céréalier.....	12
4. 1 Population au 30 avril 2015 et besoins de consommation humaine en céréales.....	12
4.1.1 Population au 30 avril 2015.....	12
4.1.2 Besoins de consommation humaine.....	12
4.2 Production disponible.....	12
4.2.1 Production disponible pour les céréales.....	12
4.2.2. Production disponible pour les autres produits agricoles.....	12
4.3. Importations et aides alimentaires.....	13
4.4. Les Stocks au 1 ^{er} Novembre 2014.....	13
4.5. Les disponibilités céréalières.....	13
4.6. Perspectives alimentaires 2014/2015.....	14
4.6.1 Bilan céréalier net 2014-2015.....	14
4.7. Esquisse du bilan alimentaire 2014/2015.....	15
5. Situation alimentaire.....	18

5.1 Les marchés céréaliers.....	18
6. Situation des villages déficitaires.....	19
7. Conclusion et Recommandations.....	19
8. ANNEXES	18
Annexe 1 : Bilan céréalier brut par région et département pour toutes les céréales	18
Annexe 3 : Esquisse du bilan alimentaire révisé 2014/2015	21
Annexe 4 : Situation des villages déficitaires par département	23
Annexe 5: Résultats définitifs de la campagne agricole 2014/2015 par région	25

Introduction

La campagne agricole d'hivernage 2014 a démarré à partir de la troisième décade du mois d'Avril. Ce qui a permis d'effectuer des semis partiels de mil au niveau de 384 villages des régions de Dosso, Maradi et Tahoua.

A la suite des précipitations enregistrées, les semis se sont poursuivis jusqu'à la troisième décade de juillet dans les régions d'Agadez, Diffa et Zinder. Les régions de Dosso, Maradi, Tahoua et Tillabéri ont bouclé leur semis dans la deuxième décade de juillet et celle de Niamey dès la troisième décade de Juin. Comme en 2013 la campagne agricole d'hivernage 2014 a accusé un retard sur le plan du parachèvement des semis dû aux longues périodes de sécheresse ou retards de semis dans les régions d'Agadez, Diffa et Zinder.

Ainsi, à la date du 31 juillet 2014, 11 787 des 12 200 villages agricoles du pays ont semé soit 96,61 %.

Au 30 septembre 2014, à la faveur des conditions agro météorologiques ayant prévalu, les cultures en place étaient en fin de cycle dans la plupart des zones emblavées. Toutefois, certaines zones connaissent des retards de croissance du fait du lessivage des sols, des ruptures prolongées des pluies.

La situation phytosanitaire a été relativement calme. Les traitements effectués ont permis de juguler les infestations de sauteriaux, de criocères d'insectes floricoles et d'oiseaux granivores (Région de Dosso) sur le mil ; des chenilles défoliatrices, des pucerons sur les légumineuses et la cicadelle sur le sorgho. La situation acridienne a été calme compte tenu des conditions écologiques non favorables dues au retard de l'installation de la saison des pluies dans toutes les aires de reproduction et de grégarisation.

Les effets conjugués des épisodes de sécheresses, des attaques des ennemis des cultures et l'arrêt brusque des pluies en septembre ont affecté négativement les productions dans beaucoup de zones agricoles du pays. Cette situation a entraîné **l'obtention d'un bilan céréalier brut globalement déficitaire de 230 075 tonnes.**

Sur le plan alimentaire, la situation est apaisée malgré l'épuisement des stocks paysans et la hausse du niveau des prix sur les marchés. La situation alimentaire pourrait toutefois être apaisée grâce à l'apport non négligeable des cultures de diversification, des cultures irriguées qui entrent directement ou indirectement dans la consommation.

1. Préparatifs de la campagne agricole 2014-2015 (dispositions prises en matière d'appui à la production (semences, engrais, pesticides et équipements agricoles))

Dans le cadre des préparatifs de la campagne agricole d'hivernage 2014 et afin d'appuyer les populations rurales dans leurs efforts de production le Ministère de l'Agriculture a pris des dispositions en termes d'appui en intrants. Il s'agit de :

- **10 247 tonnes** de semences sélectionnées au profit des populations des zones vulnérables pour un besoin estimé à 16 000 tonnes. Ces appuis, en plus de la part de l'Etat, proviennent de plusieurs partenaires au développement dont : AFD, FAO, PPAO, PASADEM, PSSA II, FICR, MERCY CORPS, SAMARITAN PURSE, GIZ.
 - **40 000 tonnes** d'engrais à travers plusieurs points de vente ou centrales communales d'approvisionnement en engrais disséminés dans le pays;
 - **300 tracteurs**
 - **9500** unités de cultures attelées (UCA)
 - **57 242 litres** de produits phytosanitaires ventilés
 - **1533** appareils ULV
 - **100** Bio pesticide Green Muscle
 - **2317** solvants Green Muscle
 - **200** appareils à pression 16 L
 - **200** appareils à pression 8 L
 - **3** appareils AU 8115 U
 - **20** Appareils motorisés
 - **400** entonnoirs
 - **100** kits de protection
- La surveillance continue du criquet pèlerin dans l'Aïr, le Tamesna et le Sahel des pâturages afin de prévenir tout départ d'invasion acridienne à partir du territoire national ;
 - La lutte biologique contre la chenille mineuse de l'épi du mil au moyen de la production et de lâchers de bracons, ennemis naturels du ravageur afin de sécuriser au moins 50% des cultures issues des semis précoces à haut risque d'infestation;
 - La formation/recyclage des brigades phytosanitaires villageoises et leur équipement en appareils de traitement à raison de 2 par brigade;

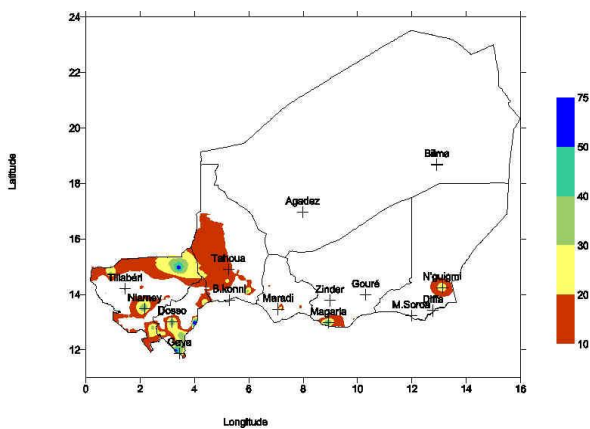
2. Déroulement de la campagne agricole d'hivernage 2014

2.1. Situation pluviométrique

Les premières pluies utiles au titre de la campagne agricole d'hivernage 2014 ont été enregistrées au cours de la troisième décennie du mois d'Avril dans la zone agricole du Pays. Ces précipitations ont permis d'effectuer des semis partiels du mil dans certaines localités. Des séquences sèches de près de 50 jours ont été observées, ayant occasionné des avortements ou des retards de semis. Les vents violents ont également ensevelis les jeunes pousses de mil par endroits donnant lieu à des ressemis. Ainsi la première décennie du mois de juin 2014 a été marquée par des pluies faibles localisées. Néanmoins, de fortes précipitations plus de 50 mm en un jour ont été enregistrées par endroit sur les régions de Tillabéry, de Dosso, de Maradi et de Zinder. Les précipitations se sont poursuivies jusqu'à la troisième décennie de Septembre dans la majeure partie de la bande agricole du pays exceptés les régions de Diffa et de Tillabéri.

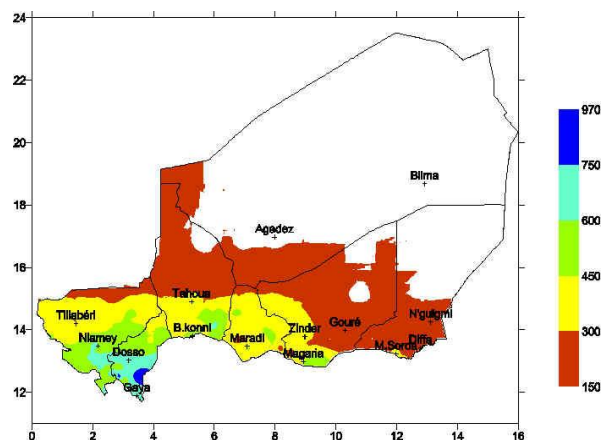
A la date du 30 Septembre 2014 le cumul pluviométrique saisonnier dans la bande agricole du pays oscille entre 150 à 970 mm comme le montre la carte n°2.

Carte n°1 : Cumul décadaire 3^{ème} décade de septembre 2014



Source : DMN

Carte n°2 : Cumul pluviométrique au 30 Septembre 2014

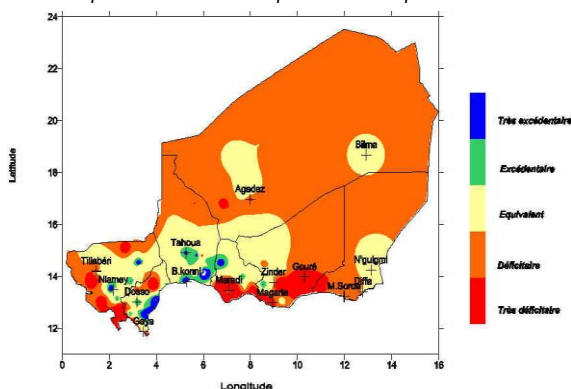


Source : DMN

Tableau N°1: Situation des postes pluviométriques au 30 Septembre 2014

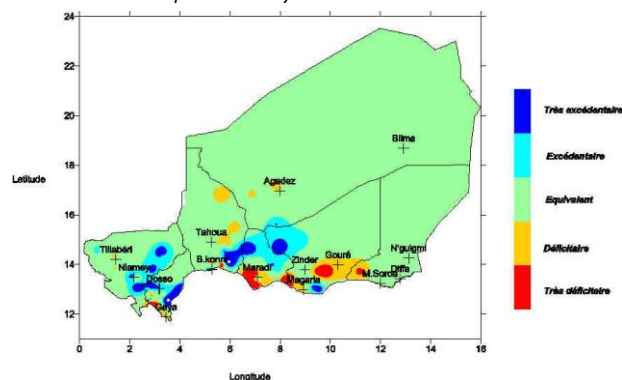
REGION	Nombre de Postes suivis	Postes excédentaires		Postes déficitaires		Observations
		Nombre	+ 50 mm	Nombre	+ 50 mm	
AGADEZ	9	4	1	5	3	Mauvais
DIFFA	12	4	1	8	3	Médiocre
DOSSO	38	20	16	18	11	Favorable
MARADI	51	21	14	27	22	Trois postes ne disposent pas de données comparables
TAHOUA	51	34	32	15	11	Deux postes non suivis en 2013
TILLABERI	46	16	12	30	26	Normale
ZINDER	42	13	5	26	17	Trois postes : Kassama, Kellé, Malawa non suivis en 2013
NIAMEY	5	5	5	0	0	Favorable
NIGER	254	117	86	129	93	8 Postes ne disposant pas de données comparables

Carte n°3 : Cumul pluviométrique au 30 Septembre 2014 et comparé à l'année passée



Source : DMN

Carte n°4 : Cumul pluviométrique au 30 Septembre 2014 comparé à la moyenne 1981 – 2010



Source : DMN

Comparé à la moyenne inter-annuelle 1981–2010, ce cumul pluviométrique affiche une situation équivalente sur la majeure partie de la zone agricole du pays. Des poches très excédentaires sont signalées dans les régions de Tillabéri, Dosso, Tahoua, Maradi et Zinder (carte n°4).

2.2. Période de semis

Tableau n°2 : Situation des périodes de semis

REGION	Nombre Total de villages	Nombre de villages ayant semé												Nombre Total des villages à semis	Nombre Total des villages sans semis
		Avril			Mai			Juin			Juillet				
		D1	D2	D3	D1	D2	D3	D1	D2	D3	D1	D2	D3		
AGADEZ	254												55	55	199
DIFFA	606									14	132	118	211	475	131
DOSSO	1 722			217	430	161	309	211	232	142	15	5		1722	0
MARADI	2 604				475	185	6	161	572	577	378	250	0	2604	0
TAHOUA	1 603			92	278	460	0	97	314	44	155	163		1603	0
TILLABERI	1 999				78	180	577	107	155	362	287	253		1999	0
ZINDER	3378			75	175	63	48	38	578	226	807	628	657	3295	83
NIAMEY	34					17	3			14				34	0
NIGER	12 200	-	-	384	1 436	1 066	943	614	1 851	1 379	1 774	1417	923	11 787	413
		384			3 445			3 844			4 114			96,61%	

D1= 1^{ère} décade ; D2= 2^{ème} décade ; D3= 3^{ème} décade

Commentaire :

Le tableau ci-dessus montre que les semis ont démarré à partir de la 3^{ème} décade du mois de d'Avril et se sont poursuivis de manière plus ou moins régulière jusqu'à la 3^{ème} décade de Juillet. Les pauses pluviométriques ont engendré les avortements de semis dans plusieurs localités, c'est ainsi qu'au 31 juillet 2014, 11 787 des 12 200 villages agricoles du pays ont semé soit 96,61 %. Cependant quelques 413 villages n'ont pas encore semé contre 586 villages en 2013. On peut dire qu'en termes de couverture en semis la campagne agricole d'hivernage 2014 a accusé un retard mais meilleure comparée à l'année 2013.

NB : En ce qui concerne la région d'Agadez, il faut signaler que les cultures pratiquées sont tributaires des écoulements des koris au niveau de la région (nombre de jours d'écoulements variant de 5 à 15) et non des hauteurs de pluies qui y sont tombées. Il s'agit plutôt de l'installation des cultures irriguées bénéficiant de quelques hauteurs de pluies et d'une irrigation complémentaire. C'est donc ce qui fait la particularité de cette région.

2.3 Evolution des cultures

2.3.1. Situation phénologique

2.3.1.1. Cultures céréalières (mil et sorgho) au mois de Septembre 2014

En Août et septembre, les conditions agro météorologiques favorables ont significativement amélioré le développement végétatif des cultures. Cette évolution s'est traduite à la deuxième décade de septembre, par l'apparition des cultures en fin de cycle dans l'ensemble des régions du pays ; ceci a permis le démarrage des récoltes dont l'ampleur varie selon les régions. Les récoltes sont surtout importantes à Maradi et les zones sud de Tahoua et Zinder où on estime à plus de 40 % le taux des récoltes pour le mil.

D'une manière générale, les stades de développement observés varient : Pour le mil, de la floraison observée dans la région de Diffa, à la maturité dans l'ensemble des régions avec une prédominance du stade grenaison ; Pour le sorgho, de la montaison à la maturité observée dans l'ensemble des régions avec une prédominance du stade floraison.

2.3.1.2. Cultures de rente :

Pour les autres cultures (sorgho, arachides, niébé, sésame), les stades phénologiques varient de la floraison à la maturité. La situation végétative des principales cultures de rente (niébé, arachide) est jugée moins satisfaisante par rapport aux cultures céréalières. Cette situation est liée à des attaques de puceron surtout sur le niébé. Les stades phénologiques observés dans toutes les régions visitées varient de la ramification ou croissance à la maturité

Outre ces deux principales cultures de rente, d'autres se comportent assez bien dans leurs zones de production. Il s'agit du souchet au stade de maturité à Maradi et du sésame dans les régions de Zinder et de Maradi au stade de la formation de capsules de même pour le petit piment dans le Goulbi à Maradi.

En ce qui concerne la culture du poivron dans la région de Diffa, les conditions hydriques vont permettre un bon épanouissement de la culture en phase de pépinières.

2.4. Situation phytosanitaire et du criquet pèlerin

2.4.1. Situation phytosanitaire :

La situation phytosanitaire détaillée par région se présente comme suit :

- A Agadez, elle a été caractérisée par la présence des sauteriaux surtout dans les départements d'Aderbissenet et d'Ingall en ce qui concerne les céréales Mil et Maïs ;
- A Diffa, les attaques parasitaires ont été enregistrées en fin de saison dans les zones ci-après : le sud, le nord, et le nord-ouest de la commune de Goudoumaria ; le sud du département de Maïnésoroa; l'ouest de la commune de Kabléwa, le centre et l'est de la commune de N'guigmi ; le nord de la commune de Chétimari.
- Dans la région de Dosso, La situation phytosanitaire a été marquée par une forte attaque des ravageurs notamment les insectes floricoles (chenille mineuse de l'épi, les oiseaux granivores, les dysdercusvolkeri qui ont causé des dégâts importants par endroit.
- Dans la région de Maradi, c'était la persistance des attaques localisées des criocères sur le mil au stade levée avancée et tallage au niveau de tous les départements ; l'apparition des sauteriaux au niveau des départements de Mayahi, Dakoro ; Aguié, Bermo et Madarounfa ; faibles attaques des pucerons au niveau des départements de Madarounfa, Aguié et la communauté urbaine.
- Dans la région de Tahoua, il a été observé cette année des infestations de divers ennemis des cultures dont les plus importants sont les cicadelles, les oiseaux granivores, les sauteriaux et les insectes floricoles. Les superficies infestées et traitées ont été estimées à plus de 11 185 hectares. En ce qui concerne le criquet pèlerin, La situation a été calme.
- A Zinder, c'est surtout les attaques de criocères (*Lemaplanifrons*) sur le mil dans les départements de Kantché, Dungass, Takiéta et Gouré;
- Dans la région de Niamey, elle était calme sur toute l'étendue de la région au début de la saison pluvieuse, cependant vers la fin de la campagne, il a été enregistré une déclaration d'attaque de Krauss, mineuses de l'épi sur le mil et de pucerons sur le niébé

2.4.2. Situation du criquet pèlerin:

La situation acridienne est calme compte tenu des conditions écologiques non favorables dues au retard de l'installation de la saison des pluies dans toutes les aires de reproduction et de grégarisation. Néanmoins on constate la présence d'individus isolés de Criquets pèlerins dans le

Tamesna et l'Ouest ; une tendance de reproduction localisée dans les plaines à graminées annuelles des secteurs Aïr et Tamesna ; une possible infiltration acridienne en provenance des zones de résurgence situées le long des frontières avec l'Algérie, la Lybie et le Mali où les surveillances qui devraient être permanente ne le sont plus du fait de l'insécurité.

3. Evaluation de la production agricole

3.1. Rappel de la méthodologie de l'enquête prévision et estimation des récoltes (EPER)

L'enquête prévision et estimation des récoltes (EPER) est une enquête annuelle qui est destinée :

- d'une part à fournir aux décideurs, une estimation prévisionnelle de la production céréalière du Niger dès le mois d'octobre pour leur permettre de programmer les activités à mener face à une situation de crise alimentaire ou de surproduction;
- d'autre part à évaluer les productions de toutes les cultures pluviales au moment de la récolte.

Ainsi, les résultats de l'E P E R sont utilisés pour l'élaboration du bilan céréalier annuel et depuis 2006, du bilan alimentaire national.

3.1.1. Champ de l'enquête

L'Enquête Prévision et Estimation des Récoltes (EPER) est nationale. Elle couvre donc l'ensemble des départements du pays à l'exception de Bilma, Tesker, N'Gourti et des zones couvertes par les aménagements hydro-agricoles (AHA) sous encadrement de l'ONAHA.

Toutefois, les productions estimées en saisons sèche et d'hivernage par les comités de gestion des coopératives au niveau de ces AHA, sont prises en compte dans la détermination de la production agricole nationale.

3.1.2. Plan de sondage

Base de sondage

L'EPER se présente comme une enquête par sondage aléatoire à deux (2) degrés :

- Les unités primaires sont les zones de dénombrements (ZD) telles que définies dans le RGPH de 2001 et actualisées par le projet de Recensement Général de l'Agriculture et du Cheptel (RGAC) en 2004;
- Les unités secondaires sont les exploitations ou ménages agricoles.

Aussi, le domaine d'étude est le département (3^{ème} niveau de la hiérarchie administrative) ou la commune urbaine chef-lieu de région.

Echantillonnage

- Le tirage des unités primaires (ZD) est à probabilité proportionnelle à la taille dont la mesure est le nombre total de la ZD en 2004.
- Après le recensement des ménages agricoles, il est systématiquement procédé à un tirage sans remise de 15 ménages qui constituent l'unité d'observation à l'intérieur de

la ZD. Ainsi, pour la présente campagne, ce sont plus de 10 830 ménages qui ont été concernés répartis au niveau de 626 ZD et 144 villages.

3.1.3. Mise en œuvre de l'EPER

Elle se fait à trois (3) niveaux : collecte, contrôle et supervision.

- Le niveau central (DS/MAG) assure l'élaboration des outils méthodologiques, la formation ou recyclage des agents d'exécution, la supervision finale, le traitement et l'analyse;
- Le niveau régional (DRA) assure la supervision des opérations de contrôle et de collecte sur le terrain ;
- Le niveau départemental (DDA) assure le contrôle de la collecte qui se fait par les enquêteurs (CDA et autres).

Cette collecte se fait au moyen d'un ensemble de six (6) questionnaires administrés au cours des passages suivants :

Passage	Période	Activités
1	Mai - juin	- Dénombrement des ménages dans la ZD - Tirage des ménages échantillons
2	Juin	- Recensement des membres des ménages échantillons et de leurs champs
3	Juillet - août	- Mesures des champs et parcelles - Pose des carrés de rendement
4	Août - septembre	- Comptage des épis potentiels
5	Septembre - octobre	- Stocks paysans
6	Octobre - décembre	- Récolte des carrés de rendement - Pesée des productions

Cependant, signalons que pour la présente campagne, le questionnaire relatif au dénombrement des ménages n'a pas été administré par le simple fait que c'est une opération dont les informations collectées varient très peu d'une année à l'autre. Pour ce faire, elle est réalisée tous les trois (3) ans.

L'estimation des principaux paramètres (superficies et rendements) se fait au moyen d'un coefficient d'extrapolation à l'échelle du département, 3^{ème} niveau administratif.

3.1.4. Dispositif de collecte et de traitement des données

Il comprend :

- 1 Coordonnateur ;
- 4 Superviseurs nationaux ;
- 16 superviseurs régionaux dont 8 DRA et 8 SRSA;
- 60 contrôleurs qui sont les DDA;
- 46 chefs d'équipes ;
- 260 agents enquêteurs (CDA, ASCN, etc.).

NB : Les directeurs régionaux et départementaux ont la responsabilité du contrôle et de la supervision des opérations de collecte au niveau de leurs zones respectives.

Le traitement des données est effectué à l'aide de deux logiciels que sont :

- Cs PRO pour la saisie des données ;
- SPSS pour l'analyse des données.

3.2. Estimation des productions agricoles.

Sur la base des résultats issus des carrés de rendement , les productions agricoles sont estimées à **3 321 752 tonnes** pour le mil, **1 425 982 tonnes** pour le sorgho, **8 635 tonnes** pour le maïs, **13 990 tonnes** pour le riz pluvial, **3722 tonnes** pour le fonio, **1 586 423 tonnes** pour le niébé, **403 365 tonnes** pour l'arachide, **55 186 tonnes** pour le sésame, **23 852 tonnes** pour le souchet, **32 384 tonnes** pour le voandzou , **59 019 tonnes** pour l'oseille et **24 803 tonnes** de gombo .

En comparant ces résultats à ceux établis en 2013, la variation est positive pour le mil, le sorgho, le maïs, le riz pluvial, l'arachide, le sésame et l'oseille. Par contre, elle est négative pour le fonio, le niébé ; le souchet et le voandzou comme l'indiquent les tableaux 3 et 4.

3.2.1 Evolution des productions céréalières et comparaison à celles de 2013/2014 et la moyenne des cinq (5) dernières années

Tableau 3 : Evolution des productions céréalières 2014/2015 et comparaison par rapport à celles de 2013/2014 et à la moyenne des cinq (5) dernières années

ANNEE	Mil	Sorgho	Maïs	Riz	Fonio	Céréales
2009	2 677 855	738 661	1 389	20 117	3 218	3 441 240
2010	3 843 351	1 304 832	9 381	29 963	5 467	5 192 994
2011	2 760 917	770 322	6 366	12 230	4 960	3 554 795
2012	3 862 155	1 375 697	8413	5429	5933	5 257 627
2013	2 921 982	1 320 250	7 071	13427	4553	4 267 283
2014	3 321 752	1 425 982	8 635	13990	3722	4 774 081
Moyenne 09 - 13	3 213 252	1 101 952	6 524	16 233	4 826	4 342 788
Taux de croissance 2014/2013	14	8	22	4	-18	12
Taux de croissance 2014/Moy (09-13)	3	29	32	-14	-23	10

Commentaire :

Conformément au **tableau 3** ci-dessus, la production céréalière pluviale 2014 est estimée à **4 774 081 tonnes**, soit une augmentation de 10 % par rapport à la moyenne des cinq (5) dernières années et de 12% par rapport à celle de 2013.

3.2.2 Evolution des autres productions agricoles et comparaison à celle de 2013/2014 et la moyenne des cinq (5) dernières années

Tableau 4 : Evolution des autres productions agricoles 2014/2015 et comparaison par rapport à celles de 2013/2014 et à la moyenne des cinq (5) dernières années

ANNEE	Niébé	Arachide	Sésame	Souchet	Voandzou	Oseille
2009	787 472	253 497	75 632	33 115	30 182	47 345
2010	1 773 423	406 245	85 694	33 322	27 472	41 413
2011	1 568 828	395 669	54 023	24 363	22 098	19 473
2012	1 329 514	291 763	55 608	22 808	32 678	47 648
2013	1 789 804	342 743	46 693	118 154	32 784	36 813
2014	1 586 423	403 365	55 186	23 852	32 384	59 671
Moyenne 09 - 13	1 449 808	337 983	63 530	46 352	29 043	38 538
Taux de croissance 2014/2013	-11	18	18	-80	-1	62
Taux de croissance 2014/Moy (09-13)	9	19	-13	-49	12	55

Commentaire :

Les résultats du tableau 4 ci-dessus montrent que les productions du niébé sont en baisse de 11% par rapport à 2013 mais en hausse de 9 % par rapport à la moyenne des cinq ans. Quant à l'arachide, elles sont en hausse aussi bien par rapport à 2013 qu'à la moyenne des cinq (5) années en raison du bon déroulement de la campagne dans les bassins de grande production de la culture.

4. Eléments du bilan céréalier

4.1 Population au 30 avril 2015 et besoins de consommation humaine en céréales

4.1.1 Population au 30 avril 2015

En projetant les données de population du RGP/H de 2012, la population du Niger est estimée au 30 Avril 2015 à **18 829 661** habitants.

4.1.2 Besoins de consommation humaine

Les besoins de consommation de la population sont calculés sur la base de la norme de consommation humaine par an. (207 kg/personne/an pour le mil, le sorgho, le maïs et le fonio, 18 kg/personne/an pour le riz et 6 kg/personne/an pour le blé). Ainsi pour une population estimée au 30 avril 2015 à **18 829 661**habitants, les besoins céréaliers (toutes céréales confondues) sont estimés à **4 349 652**tonnes dont **3 897 740**tonnes pour les céréales sèches constituées de mil, sorgho, maïs et fonio ; **338 934** tonnes pour le riz et **112 978** tonnes pour le blé.

Tableau 5 : Besoins de consommation humaine

Postes	Riz	Blé	Mil+Sorgho+Maïs+Fonio	Total
Population au 30/04/2015				18 829 661
Besoins	338 934	112 978	3 897 740	4 349 652
- Norme de consommation	18	6	207	231
- Consommation humaine	338 934	112 978	3 897 740	4 349 652

4.2 Production disponible

4.2.1 Production disponible pour les céréales

La production céréalière disponible est estimée à **4 119 577**tonnes, elle est obtenue après déduction des pertes et semences qui sont de 35% pour le riz et le blé et 15% pour les céréales sèches (mil, sorgho, maïs et fonio). Elle se compose comme l'indique le tableau suivant.

Tableau 6 : Estimation de la production céréalière disponible

Postes	Riz	Blé	Mil+Sorgho+Maïs+Fonio	Total
Production disponible	68913	4586	4 046 077	4 119 577
- Production brute	106 020	7 055	4 760 091	4 873 166
- Production nette	68 913	4586	4 046 077	4 119 577

NB : la production de riz est composée de celles produites au niveau des aménagements hydro agricoles soit 92 030 tonnes (source ONAHA), et celles de cultures pluviales estimée à 13 990 tonnes. Elles tiennent compte des pertes induites par les inondations aussi bien dans les aménagements hydro agricoles que dans les zones insulaires. La production de blé est de 7055 tonnes (source ONAHA).

4.2.2. Production disponible pour les autres produits agricoles

La production disponible des autres produits agricoles se présente tel que indiqué dans le tableau suivant après déduction de toutes les pertes et semences:

Tableau 7 : Estimation de la production disponible pour les autres produits agricoles

Postes	Niébé	Arachide	Sésame	Souchet	Voandzou
Production disponible	1 269 138	302 524	46 908	23852	32 384
Production brute	1 586 423	403 365	55 186	23852	32 384
Production nette	1 269 138	302 524	46 908	23852	32 384

4.3. Importations et aides alimentaires

La campagne agricole 2014 est marquée par un déficit céréalier de plus de 200 000 tonnes. Dans ce contexte les importations alimentaires connaîtront une hausse significative. Au titre de l'année 2014 les importations en céréales étaient au tour de 2 106 515 tonnes

Tableau 8 : Estimation Importations et aides alimentaires

Postes	Riz	Blé	Mil+Sorgho+Maïs+Fonio	Total
Importations commerciales	338 064	43218	1 725 233	2106515
Aides prévues	60		150	210

4.4. Les Stocks au 1^{er} Novembre 2014

Ils sont de deux (2) types :

- **Les stocks initiaux ou stocks d'ouverture** constituée par le reliquat de la disponibilité alimentaire de la campagne agricole 2013/2014, ils sont estimés à 144 047 tonnes répartis comme suit :
 - Paysans : 52 915 tonnes
 - Stocks commerçants : 55 026 tonnes ;
 - Stocks PAM : 7549 tonnes (1198 tonnes de riz, 2640 tonnes de Blé et 3711 tonnes de mil, sorgho et maïs)
 - Stocks publics : 28 557 tonnes
- **Les stocks finaux ou stocks de clôture**
 - Stocks paysans : 0 tonnes ;

4.5. Les disponibilités cérésières

Elles sont obtenues en ajoutant à la production cérésière disponible, le solde des stocks et les importations. Selon les résultats ci-dessus, les disponibilités cérésières sont établies à 6 370 349 tonnes réparties comme suit :

Tableau 9: Disponibilités cérésières

Postes	Riz	Blé	Mil+Sorgho+Maïs+Fonio	Total
Production disponible	68913	4586	4 046 077	4 119 577
Production brute	106 020	7 055	4 760 091	4 873 166
Production nette	68 913	4586	4 046 077	4 119 577
Solde stocks	50 703	2640,85	90 703	144 047
Stocks Initiaux	50 703	2640,85	90 703	144 047
Stocks finaux				
Importations commerciales	338 124	43 218	1 725 383	2 106 725
Disponibilité cérésière	457 740	50 445	5 862 163	6 370 349

Tableau10 : Bilan céréalier brut par région toutes céréales confondues (mil, sorgho, maïs, fonio, riz et blé)

Régions	Nombre de Communes	Population au 30 avril 2015	Besoin de consommation humaine (T)	Production brute en céréales (T)	Production nette en céréales (T)	Balance
AGADEZ	15	535 708	123 749	797	678	-123 071
DIFFA	12	652 413	150 707	79814	67557	-83 150
DOSSO	43	2 238 759	517 153	874 444	741471	224 318
MARADI	47	3 737 775	863 426	1175662	998936	135 510
NIAMEY	5	1 128 161	260 605	27891	22218	-238 387
TAHOUA	44	3 656 748	844 709	1 043 531	885968	41 259
TILLABERI	45	2 991 091	690 942	768940	636107	-54 835
ZINDER	55	3 889 007	898 361	902086	766641	-131 719
Total général	266	18 829 661	4 349 652	4 873 166	4119577	-230 075

4.6. Perspectives alimentaires 2014/2015

4.6.1 Bilan céréalier net 2014-2015

Sur la base des éléments ci-dessus, la balance entre les disponibilités cérésières et les besoins de consommation humaine dégage **un excédent de 2 020 697 tonnes**, soit une disponibilité apparente par personne et par an de 338 Kg comme l'indique le tableau suivant.

Tableau 11: Bilan céréalier net prévisionnel

Postes	Riz	Blé	Mil+Sorgho+Maïs+Fonio	Total
Population au 30/04/2015				18 829 661
1 - Disponibilité	119 616	7 227	4 136 780	4 263 623
- Production brute	106 020	7055	4 760 091	4 873 166
- Production nette	68 913	4586	4 046 077	4 119 576
- Stocks Initiaux	50 703	2640,85	90 703	144 047
o Paysans			52 915	52 915
o Commerçant	48 567		6459	55 026
o PAM	1198	2640	3 711	7 549
o Public	938	0,85	27 618	28 557
2 - Besoins	338 934	112 978	3 897 740	4 349 652
- Norme de consommation	18	6	207	231
- Consommation Humaine	338 934	112 978	3 897 740	4 349 652
3 - Excédents(+) ou Déficits(-)	-219 318	-105 751	239 041	-86 028
4 - Solde Import/Export	338 124	43 218	1 725 383	2 106 725
- Importations commerciales	338 064	43 218	1 725 233	2 106 515
- Aides prévues	60		150	210
5 - Excédents (+) ou Déficits (-)	118 806	-62 533	1 964 424	2 020 697
6 – Disponibilité Apparente/hbt/an=kg/hbt	24	3	311	338

Commentaire : Les résultats du tableau ci-dessus démontrent que le Niger est tributaire des importations pour satisfaire ses besoins de consommation en riz et blé. C'est pourquoi, des efforts considérables doivent être entrepris en vue de réduire son impact sur l'économie nationale.

Tableau n°12 : Taux des pertes et semences par spéculation

Produit	Taux de pertes et semences en %
Mil, sorgho, maïs	15
Riz	35
Manioc	45
Igname	50
Autres tubercules	50
Arachide	25
Niébé	20

*En rappel, on pourra utiliser les valeurs caloriques par kilogramme de produits tel qu'indiqué dans le tableau suivant :
Tableau n°13 : Valeurs caloriques des produits*

Produits	Valeur calorique en kcal par kilogramme
Mil	3400
Sorgho	3430
Maïs	3560
Riz	3600
Fonio	3380
Manioc	1090
Igname	1010
Pomme de terre	670
Taro	860
Arachide grain	5670
Niébé	3410
Pois de terre	3650

4.7. Esquisse du bilan alimentaire 2014/2015

Le bilan alimentaire est élaboré à partir d'un certain nombre de données sur les produits suivants :

- Les céréales sèches produites au cours de l'année ;
- Les céréales issues des cultures irriguées ;
- Les productions des cultures irriguées ;
- Les produits animaux (viandes et autres produits dérivés) ;
- Les produits de la pêche (poissons et dérivés).

Tableau n° 14 : Bilan alimentaire agrégé par groupe de produits

Groupe de produits	Production brute	Pertes et semences	productions disponible	Consommation humaine		Balance
				Norme	Total	
Céréales	4 925 268	761 766	4 163 502	231	4 349 652	-186 150
Tubercules	294 149	14 707	279 442	21	395 423	-115 981
Légumes	1 516 264	295 422	1 220 824	44	828 505	392 319
Légumineuses	1 636 184	409 046	1 227 128	19	357 764	869 364
Oléagineuses	458 608	91 722	366 886	7	131 808	235 078
Epices et stimulants	276 324		276 324	1	18 830	257 494
Viandes	276 078		276 078	15	282 445	-6367
Lait et produits laitiers	1 109 660		1 109 660	35	659 038	450 622
Poissons				1	18 830	-18 830

Commentaire :

Il ressort de ce tableau que Le bilan agrégé est déficitaire pour les céréales, les tubercules et en viande. Dans le groupe des céréales le déficit est dû principalement aux faibles productions de riz et blé qu'il faut importer pour couvrir ces besoins.

Il faut préciser que cette esquisse du bilan dessus porte sur les productions nationales et a été établie sur les données disponibles ci-après :

- Pour les céréales, les légumineuses, les légumes, les tubercules, les fruits, les épices et stimulants et les oléagineux, il s'agit des résultats définitifs de la campagne agricole d'hivernage 2014 et les résultats de campagne irriguée 2014 ;
- Pour la viande et les produits laitiers, il s'agit d'une estimation de production pour l'année 2014.

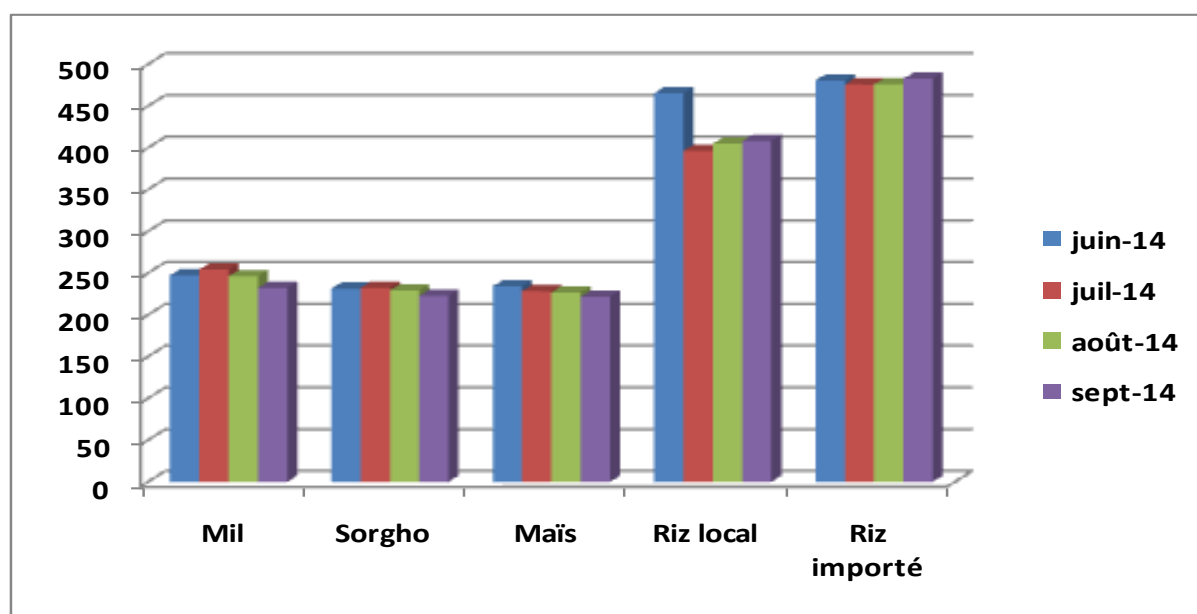
5. Situation alimentaire

5.1. Les marchés céréaliers

La période de soudure était marquée par :

- Une régularité de l'offre des principales céréales sur la plupart des marchés;
- Une quasi-stabilité des prix des céréales de base depuis le début de la campagne de commercialisation,
- Des achats (institutionnels et commerçants) sur les marchés locaux et transfrontaliers;
- Une crise socioreligieuse dans l'extrême nord-ouest du Nigéria rendant très difficile l'approvisionnement en céréales des localités sud-est du Niger;
- Des mesures d'atténuation d'avril à septembre 2014
- Une légère baisse des prix des céréales locales à partir de Septembre 2014

Figure 5 : Evolution des prix sur les marchés nationaux de juin-septembre 2014



Source : SIMA

Tableau 15 : Niveaux et évolution des prix sur les marchés nationaux en septembre 2014

	Mil	Sorgho	Maïs	Riz local	Riz imp.
août-14	246 FCFA/kg	229 FCFA/kg	227 FCFA/kg	405 FCFA/kg	476 FCFA/kg
sept-14	232 FCFA/kg	223 FCFA/kg	222 FCFA/kg	408 FCFA/kg	483 FCFA /kg
Ecart sept/Août-14	-6%	-3%	-2%	1%	1%
Ecart /sept13	-16%	-15%	-13%	-5%	-1%
Ecartcinqdernièresannées	3%	2%	-6%	-2%	1%

Source : SIMA

6. Situation des villages déficitaires

La campagne agricole d'hivernage 2014 a démarré après les premières pluies enregistrées dès la deuxième décennie d'avril. Néanmoins on a constaté, plusieurs ressemis ; de longues pauses pluviométriques mais surtout un arrêt brusque des pluies au cours du mois de Septembre. Tous ces phénomènes ont engendré des déficits de production dans plusieurs localités du pays. Au total 4 480 villages ont été concernés et répartis au niveau de l'ensemble des régions comme l'indique le tableau suivant.

Tableau 16 : Situation des villages déficitaires par région

Régions	Nombre de Communes	Population au 30 avril 2015	Nombre total de villages agricoles	Nombre de villages déficitaires	Population touchée
AGADEZ	15	535 708	254	96	86 173
DIFFA	12	652 413	606	410	263963
DOSSO	43	2 238 759	1 722	427	555569
MARADI	47	3 737 775	2 604	619	700279
NIAMEY	5	1 128 161	34	13	50 886
TAHOUA	44	3 656 748	1 603	473	662 297
TILLABERI	45	2 991 091	1 999	971	1 321 920
ZINDER	55	3 889 007	3 378	1471	1 093 320
Total général	266	18 829 661	12 200	4480	4 734 407

7. Conclusion et recommandations

D'une manière générale, la campagne agricole d'hivernage 2014 a été précoce dans son démarrage mais a accusé un retard sur le plan du parachèvement des semis dû aux longues périodes de sécheresse et retards d'installation de semis dans les régions d'Agadez, et Diffa.

En fin septembre, la campagne a été caractérisée par :

- Une pluviométrie déficitaire au niveau de la majeure partie de la zone agricole malgré les précipitations importantes enregistrées au cours du mois d'Août ;
- Un développement végétatif globalement satisfaisant jusqu'à la 2^e décennie de septembre, mais très hétérogène du fait de la pauvreté de certains sols et le retard de semis surtout pour les céréales;
- Une situation phytosanitaire globalement calme et sous contrôle pour tous les ravageurs, à travers les différentes interventions tant aériennes que terrestres;
- Un arrêt brusque des pluies dans toute la bande agricole : 2^{ème} décennie d'Août dans la région de Diffa et 1^{ère} décennie de Septembre pour la région de Tillabéri.

En définitive au 30 septembre, on peut dire que la campagne agricole 2014 présente quelques inquiétudes et mérite une attention particulière pour les régions de Zinder, Diffa, Tillabéri, en ce qui concerne les productions céréalières.

A ce titre, des dispositions doivent être envisagées pour non seulement suivre l'évolution de la situation alimentaire et nutritionnelle au niveau des zones à risque identifiées et mettre en œuvre précocement des programmes de relèvement partout où cela est possible.

8. ANNEXES

Annexe 1 : Bilan céréalier brut par région et département pour toutes les céréales

Tableau 17: Bilan brut pour toutes les céréales

Région/département	Nombre de Communes	Population au 30 Avril 2015	Besoin de consommation humaine	Production brute en céréales	Production nette en céréales	Balance
AGADEZ	15	535 708	123 749	797	678	-123 071
ARLIT	4	115 387	26 654	84	72	-26 583
BILMA	4	19 681	4 546	0	0	-4 546
TCHIROZERINE	3	138 942	32 096	487	414	-31 681
ADERBISSINAT	1	38 805	8 964	11	9	-8 955
IFEROUANE	1	35 962	8 307	63	53	-8 254
INGALL	1	57 023	13 172	0	0	-13 172
C.U. AGADEZ	1	129 908	30 009	152	129	-29 880
DIFFA	12	652 413	150 707	79814	67557	-83 150
DIFFA	3	113 478	26 213	31277	26585	372
MAINE SOROA	3	144 652	33 415	15363	13059	-20 356
N'GUIGMI	2	80 619	18 623	3986	3388	-15 235
BOSSO	1	84 308	19 475	13086	11123	-8 352
GOUDOUMARIA	1	110 477	25 520	12652	10754	-14 766
N'GOURTI	1	56 876	13 138	0	0	-13 138
C.U. DIFFA	1	62 004	14 323	3450	2648	-11 675
DOSSO	43	2 238 759	517 153	874 444	741471	224 318
BOBOYE	8	277 518	64 107	139 656	118659	54 552
DOGONDOUTCHI	6	409 224	94 531	140 560	119476	24 945
DOSSO	10	443 229	102 386	199 239	169249	66 863
GAYA	6	287 455	66 402	123 381	104056	37 654
LOGA	3	192 861	44 551	76 535	65054	20 503
DIOUNDIYOU	3	120 427	27 819	56 340	47857	20 038
FALMEY	2	113 463	26 210	48 846	40716	14 506
TIBIRI	4	296 656	68 528	83 741	71180	2 652
C.U. DOSSO	1	97 926	22 621	6145	5224	-17 397
MARADI	47	3 737 775	863 426	1175662	998936	135 510
AGUIE	3	270 267	62 432	130434	110869	48 437
DAKORO	13	692 629	159 997	221140	187969	27 971
GUIDAN-ROUMDJI	5	575 390	132 915	165814	140942	8 027
MADAROUNFA	6	493 149	113 918	167229	141768	27 850
MAYAHI	8	612 162	141 410	128044	108837	-32 573
TESSAOUA	7	566 744	130 918	290933	247293	116 375
BERMO	1	57 434	13 267	3530	3000	-10 267
GAZAOUA	1	176 376	40 743	56713	48206	7 463
VILLE DE MARADI	3	293 623	67 827	11827	10053	-57 774
NIAMEY	5	1 128 161	260 605	27891	22218	-238 387
ARRDT 1	1	230 744	53 302	5687	4834	-48 468
ARRDT 2	1	271 256	62 660	2697	2292	-60 368
ARRDT 3	1	179 274	41 412	1447	1230	-40 182

ARRDT 4	1	301 570	69 663	12221	8899	-60 764
ARRDT 5	1	145 318	33 568	5839	4963	-28 605
TAHOUA	44	3 656 748	844 709	1 043 531	885968	41 259
ABALAK	5	281 586	65 046	31 355	26651	-38 395
BIRNIN'KONNI	4	343 756	79 408	137 767	116068	36 661
BOUZA	7	489 299	113 028	114 441	97275	-15 753
ILLELA	3	369 302	85 309	91 263	77574	-7 735
KEITA	4	370 361	85 553	140 126	119107	33 554
MADAOUA	6	599 361	138 453	183 315	155818	17 366
TAHOUA	6	474 962	109 716	157 434	133819	24 103
TCHINTABARADEN	2	159 399	36 821	9 029	7675	-29 146
BAGAROUA	1	79 423	18 347	56 078	47666	29 320
MALBAZA	2	255 340	58 984	109 427	93013	34 030
TASSARA	1	26 870	6 207	892	758	-5 449
TILLIA	1	42 841	9 896	1 622	1379	-8 517
VILLE DE TAHOUA	2	164 249	37 941	10 780	9163	-28 778
TILLABERI	45	2 991 091	690 942	768940	636107	-54 835
FILLINGUE	4	336 985	77 843	101231	86046	8 203
KOLLO	11	511 313	118 113	114765	97550	-20 563
OUALLAM	4	359 512	83 047	57845	49168	-33 879
SAY	3	192 959	44 574	78798	66757	22 183
TERA	5	369 375	85 326	90414	76852	-8 474
TILLABERI	6	197 401	45 600	133086	95867	50 267
ABALA	2	158 524	36 619	43707	37151	532
AYEROU	2	62 660	14 474	5195	4416	-10 059
BALLEYARA	1	117 705	27 190	42657	36259	9 069
BANIBANGOU	1	73 554	16 991	15166	12891	-4 100
BANKILARE	1	93 268	21 545	14570	12385	-9 160
GOTHEYE	2	264 818	61 173	55405	47094	-14 079
TORODI	2	200 635	46 347	14434	12269	-34 078
C.U. TILLABERI	1	52 382	12 100	1668	1403	-10 697
ZINDER	55	3 889 007	898 361	902086	766641	-131 719
GOURE	6	360 168	83 199	93059	79100	-4 099
MAGARIA	7	634 742	146 625	160961	136685	-9 940
KANTCHE	9	438 559	101 307	141742	120481	19 173
MIRRIAH	8	557 568	128 798	160096	136081	7 283
TANOUT	5	471 497	108 916	111098	94433	-14 483
BELBEDJI	1	105 965	24 478	30632	26037	1 559
DAMAGARAM TAKAYA	6	264 965	61 207	43076	36614	-24 593
DUNGASS	4	388 779	89 808	84969	72224	-17 584
TAKEITA	3	271 169	62 640	62735	53325	-9 315
TESKER	1	40 794	9 423		0	-9 423
VILLE DE ZINDER	5	354 800	81 959	13719	11661	-70 297
Total Général	266	18 829 661	4 349 652	4 873 166	4119577	-230 075

Annexe 2 : Proxy du bilan alimentaire

Tableau 18 : Proxy du bilan alimentaire par département

REGION	DEP OU COM	Population	Céréales	Légumineuses	Tubercules	Apport calorique
AGADEV	Aderbissenet	38 805	3			3
AGADEV	Arlit	115 387	6			6
AGADEV	Bilma	19 681				
AGADEV	Iférouane	35 962	15			15
AGADEV	Ingall	57 023				
AGADEV	Tchirozérine	138 942	29			29
AGADEV	Ville d'Agadez	129 908	9			10
DIFFA	Bosso	84 308	1 229	45		1 274
DIFFA	Diffa	113 478	2 182	94		2 277
DIFFA	Goudoumaria	110 477	907	12		919
DIFFA	Mainé Soroa	144 652	841	68		909
DIFFA	N'Gourti	56 876				
DIFFA	N'Guigmi	80 619	391	14		406
DIFFA	Ville de Diffa	62 004	362	5		367
DOSSO	Boboye	277 518	3 981	451		4 433
DOSSO	Dioundiou	120 427	3 683	74		3 757
DOSSO	Dosso	443 229	3 554	294		3 848
DOSSO	Doutchi	409 224	2 712	206		2 917
DOSSO	Falmey	113 463	3 294	295		3 589
DOSSO	Gaya	287 455	3 340	106		3 446
DOSSO	Loga	192 861	3 142	382		3 524
DOSSO	Tibiri	296 656	2 169	62		2 231
DOSSO	Ville de Dosso	97 926	497	30		527
MARADI	Aguié	270 267	3 821	283		4 104
MARADI	Bermo	57 434	487	14		500
MARADI	Dakoro	692 629	2 528	235		2 763
MARADI	Gazaoua	176 376	2 546	247		2 793
MARADI	GuidanRoundji	575 390	2 282	351		2 632
MARADI	Madarounfa	493 149	2 655	375	6	3 037
MARADI	Mayahi	612 162	1 656	128		1 784
MARADI	Tessaoua	566 744	4 065	349	12	4 426
MARADI	Ville de Maradi	293 623	319	45		364
NIAMEY	Arrondissement 1	230 744	195	7		202
NIAMEY	Arrondissement 2	271 256	79	7		85
NIAMEY	Arrondissement 3	179 274	64	6		70
NIAMEY	Arrondissement 4	301 570	236	5		241
NIAMEY	Arrondissement 5	145 318	318	9		328
TAHOUA	Abalak	281 586	882	251		1 132
TAHOUA	Bagaroua	79 423	5 591	327		5 918
TAHOUA	BirniKonni	343 756	3 054	145		3 199
TAHOUA	Bouza	489 299	1 852	98		1 950
TAHOUA	Illéla	369 302	1 957	125		2 082
TAHOUA	Kéita	370 361	2 996	123		3 119

TAHOUA	Madaoua	599 361	2 422	141	2 563
TAHOUA	Malbaza	255 340	3 393	221	3 614
TAHOUA	Tahoua	474 962	2 624	157	2 782
TAHOUA	Tassara	26 870	263		263
TAHOUA	Tchintabaraden	159 399	449	33	482
TAHOUA	Tilia	42 841	300	20	320
TAHOUA	Ville de Tahoua	164 249	520	21	541
TILLABERI	Abala	158 524	2 183	141	2 324
TILLABERI	Ayorou	62 660	656	80	736
TILLABERI	Banibangou	73 554	1 633	93	1 725
TILLABERI	Bankilaré	93 268	1 237	71	1 308
TILLABERI	Fillingué	336 985	2 379	197	2 575
TILLABERI	Gothèye	264 818	1 657	107	1 764
TILLABERI	Kollo	511 313	1 777	202	1 979
TILLABERI	Ouallam	359 512	1 274	103	1 377
TILLABERI	Say	192 959	3 214	182	3 395
TILLABERI	Balleyara	117 705	2 869	234	3 104
TILLABERI	Téra	369 375	1 938	170	2 109
TILLABERI	Tillabéri	197 401	3 839	86	3 924
TILLABERI	Torodi	200 635	570	41	611
TILLABERI	Ville de Tillabéri	52 382	247	36	283
ZINDER	DamagaramTakaya	264 965	1 287	283	1 570
ZINDER	Dungass	388 779	1 730	277	2 008
ZINDER	Gouré	360 168	2 046	211	2 257
ZINDER	Kantché	634 742	1 768	378	2 146
ZINDER	Magaria	438 559	2 901	375	3 276
ZINDER	Mirriah	557 568	2 273	397	2 670
ZINDER	Takeita	271 169	1 832	359	2 191
ZINDER	Tanout	471 497	1 866	72	1 938
ZINDER	BELBEDJI	105 965	2 289	162	2 451
ZINDER	Tesker	40 794			
ZINDER	Zinder Ville	354 800	306	49	355

Commentaire : sur la base des besoins de 2100 kcal, 36 départements/communes sont déficitaires

Annexe 3 : Esquisse du bilan alimentaire révisé 2014/2015

Tableau 19 : Esquisse du bilan alimentaire

BILAN ALIMENTAIRE REVISE

Pays : Niger	Exercice : 2014/2015						Population =				18 829 661				
Produits	Ressources				Emplois						Disponibilité apparente par habitant	Excédent ou Déficit	Apport calorique		
	Production Totale	Stock début	Importations		Total Ressources	Pertes et semences	Export	Stocks finaux	Consom Animales	Consommation humaine				Total Emplois	
			Commerciales	Aides						Norme					Totale
Céréales	4 925 268	144 047	2 106 515	210	7 176 040	761 766				231	4 349 652	5 111 417	341	2 064 623	2 302
<i>Mil + Sorgho + Mais + Fonio</i>	4 810 391	90 703	1 725 233	150	6 626 477	721 559				207	3 897 740	4 619 298	314	2 007 179	2 119
<i>Riz</i>	106 020	50 703	338 064	60	494 847	37 107				18	338 934	376 041	24	118 806	164
<i>Blé</i>	8 857	2641	43 218		54 716	3 100				6	112 978	116 078	3	-61 362	19
Racines et Tubercules	294 149		5 343	0	299 492	14 707				21	395 423	410 130	15	-110 638	42
<i>Manioc</i>	133 099				133 099	6 655							7		19
<i>Igname</i>					0	0									0
<i>Pomme de terre</i>	79 760		5343		85 103	3 988							4		12
<i>Patate douce</i>	81 291				81 291	4 065							4		11
Fruits			27		338 124	12 588				6	112 978	125 566	17	212 558	42
<i>Mangue</i>	151 030				151 030								8		19
<i>Agrumes</i>	103 145		27		103 172								5		13
<i>Pastèque</i>	63 631				63 631	9 545							3		7
<i>Melon</i>	20 291				20 291	3 044							1		2
Légumes	1 516 264				1 516 359	295 422				44	828 505	1 123 927	65	392 433	50
<i>Oignon</i>	783 134		89		783 223	148 795							34		26
<i>Tomate</i>	229 585				229 585	45 917							10		8
<i>Chou</i>	218 790				218 790	43 758							9		7
<i>Courges</i>	53 345				53 345	10 669							2		2
<i>Jaxatu</i>	10 155				10 155	2 031							0		0
<i>Aubergine</i>	6 158				6 158	1 232							0		0
<i>Carotte</i>	27 754				27 754	5 551							1		1
<i>moringa</i>	97 115				97 115	19 423							4		3
<i>Laïtue</i>	90 227		6		90 233	18 045							4		3
Légumineuses	1 636 184				1 636 184	409 046				19	357 764	766 809	65	869 374	603
<i>Niébé et dolique</i>	1 603 800				1 603 800	400 950							64		591
<i>Voandzou</i>	32 384				32 384	8 096							1		12
Oléagineux	458 608				458 608	91 722				7	131 808	223 529	19	235 079	34
<i>Arachide</i>	403 422				403 422	80 684						80 684	17		30
<i>Sésame</i>	55 186				55 186	11 037						11 037	2		4
Epices et stimulants	276 324				276 324					1	18 830	18 830	15	257 495	11
<i>Poivron</i>	233 156				233 156								12		10
<i>Piment</i>	43 169				43 169								2		2
Viandes	276078		78		276156					15	282 445	282 445	15	-6 289	58
Lait et Produits laitiers	1109660				1109660					35	659 038	659 038	59	450621	81
Poisson			1 015		1 015					1	18 830	18 830	0	-17 815	
													611		

Annexe 4 : Situation des villages déficitaires par département

Tableau 20: Répartition des villages déficitaires et populations touchées

Région/département	Nombre de Communes	Population au 30 avril 2015	Nombre total de villages agricoles	Nombre de villages déficitaires	Population touchée
AGADEZ	15	535 708	254	96	86 173
ADERBISSINAT	1	38 805	3	4	1 488
ARLIT	4	115 387	20	21	12 899
BILMA	4	19 681			
IFEROUANE	1	35 962	36	14	11 142
INGALL	1	57 023	18	5	1 472
TCHIROZERINE	3	138 942	167	45	17 482
C.U. AGADEZ	1	130 738	10	7	41 690
DIFFA	12	652 413	606	410	263963
BOSSO	1	84 308	70	58	51826
DIFFA	3	113478	170	94	53164
GOUDOUMARIA	1	110 477	142	109	40400
MAINE SOROA	3	144 652	138	75	27720
N'GOURTI	1	56 876			
N'GUIGMI	2	80 619	59	59	82537
C.U. DIFFA	1	62 401	27	15	8316
DOSSO	43	2 238 759	1 722	427	555569
BOBOYE	8	277 518	273	39	49322
DIOUNDIYOU	3	120 427	139	86	73671
DOGONDOUTCHI	6	409 224	234	35	59674
DOSSO	10	443 229	396	46	51095
FALMEY	2	113 463	67	36	45362
GAYA	6	287 455	158	53	115353
LOGA	3	192 861	156	56	70434
TIBIRI	4	296 656	264	71	83211
C.U. DOSSO	1	98 553	35	5	7447
MARADI	47	3 737 775	2 604	619	700279
AGUIE	2	270 267	163	77	81 462
BERMO	2	57 434			
DAKORO	12	692 629	875	140	102907
GAZAOUA	2	176 376	112	57	79 386
GUIDAN-ROUMDJI	5	575 390	407	63	61 569
MADAROUNFA	6	493 149	358	37	26 887
MAYAHI	8	612 162	377	95	148 120
TESSAOUA	7	566 744	311	150	199 948
VILLE DE MARADI	3	293 623	1		
NIAMEY	5	1 128 161	34	13	50 886
ARRDT 1	1	230 744	11	8	42 605
ARRDT 2	1	271 256	2		
ARRDT 3	1	179 274	1		
ARRDT 4	1	301 570	6		
ARRDT 5	1	145 318	14	5	8 281

TAHOUA	44	3 656 748	1 603	473	662 297
ABALAK	5	281 586	67	42	49 036
BAGAROUA	1	79 423	42	16	15 594
BIRNI N'KONNI	4	343 756	140	0	0
BOUZA	7	489 299	220	56	107 858
ILLELA	3	369 302	125	58	89 161
KEITA	4	370 361	251	66	98 849
MADAOUA	6	599 361	362	107	137 609
MALBAZA	2	255 340	118	8	7 139
TAHOUA	6	474 962	192	55	71 482
TASSARA	1	26 870	9	9	12 298
TCHINTABARADEN	2	159 399	43	37	40 031
TILLIA	1	42 841	9	9	8 044
VILLE DE TAHOUA	2	164 249	25	10	25 196
TILLABERI	45	2 991 091	1 999	971	1 321 920
ABALA	2	158 524	109	65	74 575
AYEROU	2	62 660	16	11	29 987
BANKILARE	1	73 554	90	56	58 068
BANIBANGOU	1	93 268	41	41	80 512
FILLINGUE	4	336 985	308	192	179 766
GOTHEYE	2	264 818	83	57	136 156
KOLLO	11	511 313	375	96	112 392
OUALLAM	4	359 512	262	208	294 643
SAY	3	192 959	150	38	29 194
BALLEYARA	1	117 705	141	52	40 571
TERA	5	369 375	169	36	90 932
TILLABERI	6	197 401	138	60	105 629
TORODI	2	200 635	106	48	38 175
C.U. TILLABERI	1	52 382	11	11	51 320
ZINDER	55	3 889 007	3 378	1471	1 093 320
BELBEDJI	1	105 965	189	52	30 480
DAMAGARAM TAKAYA	6	264 965	252	135	114 283
DUNGASS	4	388 779	435	252	158 376
GOURE	6	360 168	476	320	218 578
KANTCHE	9	634 742	293	11	14 252
MAGARIA	7	438 559	529	208	102 799
MIRRIAH	8	557 568	383	167	148 689
TAKEITA	3	271 169	199	89	69 897
TANOUT	5	471 497	533	180	140 876
TESKER	1	40 794			
VILLE DE ZINDER	5	354 800	89	57	95 090
Total général	266	18 829 661	12 200	4480	4 734 407

Annexe 5: Résultats définitifs de la campagne agricole 2014/2015 par région

AGADEZ

Départements	Variables	Mil	Sorgho	Niébé	Maïs	Oignon	Tomate
Tchirozérine	Superficie	147	27	41	382	875	130
	Rendement	548	706	470	1 015	30 918	21 000
	Production	81	19	19	388	16 227	2 722
Ingall	Superficie					70	18
	Rendement					21 635	18 299
	Production					1 510	335
Aderbissinet	Superficie				11	91	4
	Rendement				1 007	20 000	20 000
	Production				11	1 820	80
Iférouane	Superficie				63	537	20
	Rendement				997	27 196	17 869
	Production				63	8 763	357
Arlit	Superficie				84	371	13
	Rendement				1 002	29 847	19 900
	Production				84	11 068	264
Agadez Com	Superficie	123	28	39	63	184	
	Rendement	473	1 091	332	1 001	30 713	
	Production	58	31	13	63	5 651	
Total Agadez	Superficie	270	55	80	603	2 127	185
	Rendement	514	902	403	1 010	20 907	20 295
	Production	139	50	32	609	45 039	3 759

DIFFA

Départements	Variables	Mil	Sorgho	Niébé	Arachide	Gombo	Oseille	Voandzou
Bosso	Superficie	24 298	3 592	5 848	1 342	22	166	
	Rendement	479	403	278	372	298	386	
	Production	11 639	1 448	1 626	499	7	64	
Diffa	Superficie	73 081	9 724	17 202	3 800	40	210	65
	Rendement	383	338	259	402	200	375	300
	Production	27 990	3 287	4 455	1 528	8	79	20
Diffa Commune	Superficie	4 699	848	1 625	35	20		
	Rendement	376	304	118	221	249		
	Production	1 767	258	192	8	5		
Goudoumaria	Superficie	38 009	4 087	5 829	29		99	
	Rendement	302	287	141	164		371	
	Production	11 479	1 173	822	5		37	
MainéSoroa	Superficie	36 093	9 082	17 528	1 038	150	190	63
	Rendement	363	249	318	412	380	440	295
	Production	13 102	2 261	5 574	428	57	84	19
N'Guigmi	Superficie	12 025	2 027	2 829				
	Rendement	274	341	260				
	Production	3 295	691	736				
Total Région	Superficie	188 205	29 360	50 861	6 244	232	665	128
	Rendement	368	311	264	395	560	432	302
	Production	69 271	9 118	13 404	2 467	130	12 652	39

DOSSO

Départements	Variables	Mil	Sorgho	Maïs	Fonio	Riz	Niébé	Arachide	Sésame	Souchet	Voandzou	Oseille	Gombo
Dosso	Superficie	298 201	14 038	259	168	417	220 108	18 088	890	10	2 972	13 366	
	Rendement	637	603	927	373	1 240	301	593	450	524	396	370	
	Production	189 954	8 465	240	63	517	66 253	10 726	401	5	1 177	4 945	
Boboye	Superficie	224 564	5 161			207	197 322	21 053	701		2 342	10 532	
	Rendement	609	514			1 181	325	478	400		341	320	
	Production	136 759	2 653			244	64 130	10 063	281		799	3 370	
Falmey	Superficie	63 115	1 758	2 497		3 158	57 011	4 346	189		630	2 834	
	Rendement	661	617	811		1 272	313	510	398		498	354	
	Production	41 719	1 085	2 025		4 017	17 844	2 216	75		314	1 003	
Doutchi	Superficie	205 263	26 732	1 034	835		162 212	3 831			31 235		
	Rendement	598	624	668	529		312	489			503		
	Production	122 747	16 681	691	442		50 610	1 873			15 711		
Tibiri	Superficie	102 812	15 054	2 000	4 916		30 073	2 402			334		
	Rendement	677	672	730	521		330	498			408		
	Production	69 603	10 117	1 460	2 561		9 924	1 196			136		
Gaya	Superficie	105 435	55 662	698	724	2 340	34 735	11 157	48		6 565	723	149
	Rendement	754	697	870	538	1 212	281	558	251		438	379	890
	Production	79 498	38 796	607	390	2 836	9 760	6 226	12		2 875	274	133
Dioundiou	Superficie	50 218	27 581	340	600	131	17 038	1 421	52		173	779	100
	Rendement	736	676	910	444	1 220	261	544	251		458	339	890
	Production	36 960	18 645	309	266	160	4 447	773	13		79	264	89
Loga	Superficie	187 370	3 138	5			147 016	19 120	7	34	1 992	8 242	
	Rendement	403	326	277			224	471	248	393	491	311	
	Production	75 510	1 023	1			32 932	9 006	2	13	978	2 563	
Dosso C.U.	Superficie	9 116	266				4 578	411	392	5		1 601	
	Rendement	656	620				324	584	450	433		344	
	Production	5 980	165				1 483	240	176	2		551	
Total Dosso	Superficie	1 246 094	149 390	6 833	7 243	6 253	870 094	81 829	2 279	49	46 243	38 077	249
	Rendement	609	654	781	514	1 243	296	517	421	424	477	341	890
	Production	758 732	97 629	5 334	3 722	7 774	257 383	42 319	959	21	22 069	12 971	222

MARADI

Départements	Variables	Mil	Sorgho	Maïs	Niébé	Arachide	Sésame	Souchet	Voandzou	Manioc	Gombo	Oseille
Aguié	Superficie	155 980	118 505	3	129 882	28 610	3 005	1 430	1 369			16 162
	Rendement	508	432	543	273	298	433	3 648	635			389
	Production	79 238	51 194	2	35 458	8 526	1 301	5 217	869			6 287
Bermo	Superficie	7 066	8 720		4 670							
	Rendement	212	233		108							
	Production	1 498	2 032		504							
Dakoro	Superficie	397 289	194 467	48	318 892	11 007	3 014	380	1 260		319	10 766
	Rendement	397	326	411	302	420	300	1 904	412		617	250
	Production	157 724	63 396	20	96 305	4 623	904	724	519		197	2 692
Gazaoua	Superficie	75 102	54 996		64 888	10 187	2 124					9 251
	Rendement	482	373		300	527	444					273
	Production	36 199	20 514		19 466	5 369	943					2 526
GuidanRoumdji	Superficie	197 007	169 920		170 930	100 028	1 181	4 268	923		763	736
	Rendement	482	417		313	486	412	3 016	470		780	257
	Production	94 957	70 857		53 501	48 613	486	12 872	434		595	189
Madarounfa	Superficie	193 904	143 457	681	149 763	100 080	17 344	1 861	172	690	179	3 827
	Rendement	571	378	587	291	482	400	2 631	521	6 650	800	362
	Production	110 719	54 227	399	43 581	48 239	6 938	4 895	89	4 585	143	1 386
Mayahi	Superficie	150 008	144 041		137 982	12 393	5 566		336			4 350
	Rendement	433	438		301	428	390		456			348
	Production	64 954	63 090		41 533	5 304	2 171		153			1 514
Tessaoua	Superficie	373 046	243 145	1 218	282 854	52 311	20 122	15	2 680	1 594		16 490
	Rendement	491	441	444	298	516	489		301	6 650		293
	Production	183 166	107 227	541	84 290	26 993	9 840		807	10 600		4 832
Ville de Maradi	Superficie	14 329	8 116		11 048	6 893		43	27			
	Rendement	579	435		265	510		2 861	273			
	Production	8 296	3 531		2 928	3 516		124	7			
Total Maradi	Superficie	1 563 732	1 085 367	1 949	1 270 909	321 511	52 356	7 997	6 767	2 284	1 261	61 583
	Rendement	471	402	493	297	470	431	2 980	425	6 650	742	315
	Production	736 751	436 066	961	377 567	151 182	22 583	23 831	2 879	15 185	935	19 424

NIAMEY

Départements	Variables	Mil	Sorgho	Riz	Maïs	Niébé	Arachide	Oseille
Arrondissement 1	Superficie	6 489	4 876			3 356	136	
	Rendement	503	497			302	213	
	Production	3 264	2 423	-	-	1 014	29	-
Arrondissement 2	Superficie	5 162	545			2 683	1 283	
	Rendement	474	458			261	227	
	Production	2 447	250	-	-	700	291	-
Arrondissement 3	Superficie	2 096	441			3 261	161	
	Rendement	588	487			182	333	
	Production	1 232	215	-	-	594	54	-
Arrondissement 4	Superficie	9 374	1 388			4 223		
	Rendement	443	449			217		
	Production	4 153	623	-	-	916	-	-
Arrondissement 5	Superficie	9 890	1 046			4 114		
	Rendement	552	363			212		
	Production	5 459	380	-		872	-	-
Total Niamey	Superficie	33 011	8 296	-	-	17 637	1 580	-
	Rendement	502	469			232	237	
	Production	16 555	3 891	-	-	4 096	374	-

TAHOUA

Départements	Variables	Mil	Sorgho	Maïs	Niébé	Arachide	Sésame	Voandzou	Gombo	Oseille
Abalak	Superficie	58 657	14 449	24	110 772	8 772				
	Rendement	383	614	709	327	642				
	Production	22 466	8 872	17	36 222	5 631				
Bagaroua	Superficie	80 671	25 237		64 042	2 298	560	930	12	1 438
	Rendement	504	611		229	525	402	295	569	287
	Production	40 658	15 420		14 666	1 206	225	274	7	413
BirniKonni	Superficie	151 773	75 055		76 361	9 108	1 492	71	746	667
	Rendement	571	612		305	595	517	292	695	350
	Production	86 662	45 934		23 290	5 419	771	21	519	233
Bouza	Superficie	156 213	83 202	1 084	102 096	11 034	222	313	1 075	1 261
	Rendement	502	426	533	234	384	425	249	1 443	286
	Production	78 419	35 444	578	23 891	4 237	94	78	1 550	361
Illéla	Superficie	161 420	44 967		124 852	3 459	1 119	1 859	24	2 876
	Rendement	452	407		213	529	400	195	615	290
	Production	72 962	18 302		26 594	1 830	448	362	15	834
Kéita	Superficie	174 508	82 687	1 008	83 844	4 503	406		8	443
	Rendement	513	604	655	312	401	443		467	176
	Production	89 523	49 943	660	26 159	1 806	180		4	78
Madaoua	Superficie	176 917	115 929	315	127 174	6 002	3 198	939		2 307
	Rendement	611	647	678	382	561	425	416		208
	Production	108 096	75 006	213	48 580	3 367	1 359	391		479
Malbaza	Superficie	112 251	61 094		74 194	6 005	1 272	61	635	569
	Rendement	614	663		412	568	614	342	695	285
	Production	68 922	40 505		30 568	3 411	781	21	442	162
Tahoua	Superficie	272 082	32 510	12	187 399	8 038	591	167	668	3 181
	Rendement	513	549	654	229	362	172	301	543	268
	Production	139 578	17 848	8	42 914	2 910	102	50	363	852
Tahoua Ville	Superficie	12 903	7 986		5 740	1 201		683		
	Rendement	513	521		252	431		342		
	Production	6 619	4 161		1 447	518		234		
Tassara	Superficie	1 698	1 092							
	Rendement	288	369							
	Production	489	403							
Tchintabaraden	Superficie	21 296	11 552	408	10 361				10	
	Rendement	234	332	517	322				395	
	Production	4 983	3 835	211	3 336				4	
Tilia	Superficie	4 045	2 421	99	2 133					
	Rendement	203	313	439	257					
	Production	821	758	43	548					
Total Tahoua	Superficie	1 382 736	557 090	2 950	968 969	60 419	8 860	5 023	3 178	12 741
	Rendement	521	568	587	287	502	447	285	913	268
	Production	720 199	316 430	1 731	278 215	30 335	3 960	1 430	2 903	3 412

TILLABERI

Départements	Variables	Mil	Sorgho	Riz	Niébé	Arachide	Sésame	Voandzou	Oseille	Gombo
Kollo	Superficie	238 859	18 004		139 351	9 553	1 450	8 016	4 960	702
	Rendement	451	391		414	546	352	450	120	918
	Production	107 725	7 040		57 691	5 216	510	3 607	595	644
Fillingué	Superficie	221 504	82 503		159 464	1 966	843	42		358
	Rendement	349	290		257	388	272	275		758
	Production	77 305	23 926		40 982	763	229	12		271
Abala	Superficie	72 042	64 013		54 005					210
	Rendement	373	263		262					685
	Production	26 872	16 835		14 149					144
Tagazar	Superficie	98 029	9 102		71 001	813	383			163
	Rendement	402	357		241	338	385			658
	Production	39 408	3 249		17 111	275	148			107
Ouallam	Superficie	187 210	51 040		140 885	2 034	27	445		235
	Rendement	261	176		162	211	210	292		459
	Production	48 862	8 983		22 823	429	6	130		108
Banibangou	Superficie	33 043	4 401		22 383					
	Rendement	427	240		189					
	Production	14 109	1 056		4 230					
Say	Superficie	149 348	38 326	920	61 655	3 371	2 714	311	5 973	2 888
	Rendement	426	367	1 207	325	436	535	373	120	896
	Production	63 622	14 066	1 110	20 038	1 468	1 452	116	717	2 588
Torodi	Superficie	27 016	4 310		16 069	214	632	1	301	1 076
	Rendement	462	453		317	393	513	410	120	732
	Production	12 481	1 952		5 094	84	324	1	36	787
Téra	Superficie	213 855	72 621		130 251	5 756	3 405	172	8 257	6 603
	Rendement	326	285		284	341	413	322	143	782
	Production	69 717	20 697		36 991	1 963	1 406	55	1 184	5 164
Bankilaré	Superficie	31 059	11 109		19 500	295				
	Rendement	345	347		210	236				
	Production	10 715	3 855		4 095	70				
Gothèye	Superficie	104 817	35 486		65 251	4 390	2 526	110	5 255	4 202
	Rendement	404	368		247	285	412	305	143	811
	Production	42 346	13 059		16 117	1 251	1 041	33	751	3 408
Tillabéri	Superficie	112 511	38 466	2 720	38 012	5	907			2 051
	Rendement	309	313	1 608	282	369	367			618
	Production	34 766	12 040	4 374	10 719	2	333			1 267
Ayorou	Superficie	12 501	4 163		10 424					
	Rendement	323	278		233					
	Production	4 038	1 157		2 429					
Tillabéri Com	Superficie	4 212	1 486	49	2 702	18	191			91
	Rendement	281	276	1 510	402	503	358			717

	Production	1 184	410	74	1 086	9	68			65
Total Tillabéri	Superficie	1 506 006	435 030	3 689	930 952	28 415	13 078	9 098	24 746	18 580
	Rendement	367	295	1 507	272	406	422	435	133	783
	Production	553 150	128 325	5 558	253 557	11 530	5 517	3 954	3 284	14 555

ZINDER

Départements	Variables	Mil	Sorgho	Niébé	Arachide	Sésame	Riz	Voandzou	Oseille	Gombo
Tarka	Superficie	46 862	40 769	33 542	-	31				
	Rendement	357	341	326	-	464				
	Production	16 730	13 902	10 935	-	14	-	-	-	-
DamagaramTakaya	Superficie	103 003	99 333	98 149	17 814	299		353	7 065	
	Rendement	207	219	350	487	400		497	289	
	Production	21 322	21 754	34 352	8 675	120	-	176	2 042	-
Dungass	Superficie	154 001	129 546	136 251	21 015	24 866		494	1 858	
	Rendement	312	285	298	512	399		792	232	
	Production	48 048	36 921	40 603	10 760	9 921	-	391	431	-
Gouré	Superficie	214 124	177 903	175 433	1 819	454		850	117	1 030
	Rendement	246	227	265	622	367		350	288	850
	Production	52 675	40 384	46 490	1 131	167	-	298	34	876
Magaria	Superficie	215 490	197 296	201 185	42 739	25 837	1 074	514	1 931	82
	Rendement	385	392	351	517	412	612	465	280	811
	Production	82 964	77 340	70 616	22 096	10 645	657	239	541	67
Kantché	Superficie	190 021	178 470	125 321	107 323	2 602		90	353	
	Rendement	374	396	368	645	337		564	302	
	Production	71 068	70 674	46 118	69 223	877	-	51	106	-
Mirriah	Superficie	222 617	200 743	240 460	50 458	555		631	11 207	6 802
	Rendement	381	375	387	612	529		1 052	258	750
	Production	84 817	75 279	93 058	30 880	293	-	664	2 892	5 102
Takeita	Superficie	91 507	79 363	82 980	25 825	293		314	6 276	
	Rendement	343	395	423	674	369		618	300	
	Production	31 387	31 348	35 101	17 406	108	-	194	1 883	-
Tanout	Superficie	180 493	186 337	99 292	2 115	65				19
	Rendement	280	325	204	416	325				770
	Production	50 538	60 560	20 256	880	21	-	-	-	15
Zinder Ville	Superficie	20 075	17 982	18 692	9 823					
	Rendement	369	351	250	418					
	Production	7 408	6 312	4 673	4 106	-	-	-	-	-
Total Zinder	Superficie	1 438 194	1 307 743	1 211 305	278 931	55 002	1 074	3 246	28 807	7 933
	Rendement	325	332	332	592	403	612	620	275	764
	Production	466 956	434 473	402 201	165 158	22 167	657	2 012	7 928	6 058

SYNTHESE NATIONALE

REGIONS	Variables	Mil	Sorgho	Maïs	Riz	Fonio	Niébé	Arachide	Sésame	Souchet	Voandzou	Oseille	Gombo	Oignon	Tomate
AGADEZ	Superficie	270	55	603										2 127	185
	Rendement	514	902	1 010										20 907	20 295
	Production	139	50	609										45 039	3 759
DIFFA	Superficie	188 205	29 360				50 861	6 244			128	665	232		
	Rendement	368	311				264	395			302	432	560		
	Production	69 271	9 118				13 404	2 467			39	12 652	130		
DOSSO	Superficie	1 246 094	149 390	6 833	6 253	7 243	870 094	81 829	2 279	49	46 243	38 077	249		
	Rendement	609	654	781	1 243	514	296	517	421	424	477	341	890		
	Production	758 732	97 629	5 334	7 774	3 722	257 383	42 319	959	21	22 069	12 971	222		
MARADI	Superficie	1 563 732	1 085 367	1 949			1 270 909	321 511	52 356	7 997	6 767	61 583	1 261		
	Rendement	471	402	493			297	470	431	2 980	425	315	742		
	Production	736 751	436 066	961			377 567	151 182	22 583	23 831	2 879	19 424	935		
TAHOUA	Superficie	1 382 736	557 090	2 950			968 969	60 419	8 860		5 023	12 741	3 178		
	Rendement	521	568	587			287	502	447		285	268	913		
	Production	720 199	316 430	1 731			278 215	30 335	3 960		1 430	3 412	2 903		
TILLABERI	Superficie	1 506 006	435 030		3 689		930 952	28 415	13 078		9 098	24 746	18 580		
	Rendement	367	295		1 507		272	406	422		435	133	783		
	Production	553 150	128 325		5 558		253 557	11 530	5 517		3 954	3 284	14 555		
ZINDER	Superficie	1 438 194	1 307 743		1 074		1 211 305	278 931	55 002		3 246	28 807	7 933		
	Rendement	325	332		612		332	592	403		620	275	764		
	Production	466 956	434 473		657		402 201	165 158	22 167		2 012	7 928	6 058		
NIAMEY	Superficie	33 011	8 296				17 637	1 580							
	Rendement	502	469				232	237							
	Production	16 555	3 891				4 096	374							
NIGER	Superficie	7 358 247	3 572 330	12 335	11 016	7 243	5 320 728	778 929	131 576	8 046	70 505	166 619	31 433	2 127	185
	Rendement	451	399	700	1 270	514	298	518	419	2 965	459	358	789	21 171	20 295
	Production	3 321 752	1 425 982	8 635	13 990	3 722	1 586 423	403 365	55 186	23 852	32 384	59 671	24 803	45 039	3 759