

SAHEL-NIGER 2022

Bulletin édité par le RECA – Catalogue des participants - Mars 2022

7 ème EDITION DU SALON DE L'AGRICULTURE,
DE L'HYDRAULIQUE, DE L'ENVIRONNEMENT
ET DE L'ELEVAGE DU NIGER

Salon
INFO

Catalogue des éleveurs et vendeurs d'aliments pour bétail et volaille au SAHEL Niger 2022

Rédaction : Nohou Diadjé Boubacar et Fatima Hamado Gani (RECA)

1. Les animaux primés lors du SAHEL 2022



Le prix du Président de la République pour l'Élevage a été attribué Elhadj Hamissou Harouna, éleveur à Zinder pour un taureau croisé race Azawak (mère) et race Bororo (père). Il s'agit d'un prix de 5 millions F.CFA.

C'est un croisement entre les deux principales races bovines du Niger, adaptées à nos conditions agroécologiques et donc pouvant valoriser les ressources alimentaires locales.

Date de naissance 2017, poids estimé 851 kg, hauteur au garrot 1,70 m, tour de poitrine 2,20 m.



Le prix du Premier Ministre pour le Secteur production animale a été attribué à Rabiou Issa pour son bélier de race Oudah, robe bicolore blanc fauve (Région de Tahoua). Il s'agit d'un prix de 500 000 F.CFA.

Bélier de race Oudah, robe bicolore blanc fauve, âgé de 26 mois, taille au garrot 1,20 m, poids 178 kg, chanfrein bombé, oreilles longues, cornes spirales, la queue est longue jusqu'au jarret. C'est un animal docile, un bon géniteur apte pour la production de viande.

Elhadj Rabiou Issa est un éleveur de la région de Tahoua résidant dans la commune 2 de cette ville. Il est actuellement

le Vice-Président du marché à bétail de Tahoua. Il vend ses animaux au niveau des marchés de Tahoua et Niamey, mais aussi les exporte dans les pays voisins notamment Côte d'Ivoire, Burkina, Mali, Togo et Bénin.



Le premier prix de la BAGRI meilleurs jeunes producteurs exposants / Elevage a été attribué à M. Mahamadou Yacouba, jeune éleveur de la région de Niamey pour les espèces animales qu'il a présenté. Ce prix est d'un montant de 600.000 F.CFA. Il a présenté un Bouc du Sahel, robe pie-noire, poils lisses, animal très docile ; âgé de 30 mois et pesant 75 kg. Il élève toute sorte d'espèces animales : pigeons, volailles, différentes races de chèvres et de moutons.



Le second prix de la BAGRI meilleurs jeunes producteurs exposants / Elevage a été attribué à Mlle Kaltoumi Ibrahim (Région de Tillabéri) pour un taureau croisé Race Goudali x Race Holstein. C'est un prix de 400 000 F.CFA.

Ce taureau est le fruit d'une insémination artificielle avec pour « père » les semences d'un mâle de race Holstein, fournies par le Programme National d'Amélioration Génétique (PNAG) et pour « mère » une femelle de race Goudali. La race Holstein est de robe pie (noir et blanc), la race Goudali est de robe

blanc-gris, mais le descendant est tout noir. L'objectif de cette insémination est d'assurer une bonne production de lait et de viande, mais aussi d'avoir des sujets aptes à la traction animale. Ce taureau est âgé de 4 ans, 10 mois. Il a un poids estimé à 864 kg et une hauteur au garrot de 1,60 m. L'animal est bien dressé, docile. Il est utilisé pour le labour et peut labourer un hectare par jour

2. Catalogue des fournisseurs en aliments bétail et volaille

Nom	Contact	Aliment et animaux destinés	Lieu
Moustapha Boubacar (AVEVA)	94 22 62 50	Son de blé et mil	Niamey
Nafissa Hamidou Abdoulaye (SALMA)	90 74 23 64	Aliments gros ruminants, petits ruminants ; pierre à lécher importée	Niamey
Ali Harouna (HELONI Food Industrie)	96 67 21 77	Son de maïs et mil améliorés (volailles, gros et petits ruminants)	Zinder
Zakari Yaou (Zaroumey)	95 61 02 64	Pierre à lécher locale (sel d'Agadez, ciment, argile) et blocs multinutritionnels densifiés (phosphate, gousse de gao, son de riz, urée, chaux, tige de mil broyé, gomme arabique, farine de manioc) pour gros et petits ruminants	Tahoua
Yahya Angatt (SCOOPS)	91 04 17 00	Luzerne	Agadez
Aicha Ibrahim (BOUNKASSA)	96 73 04 34	Pierre à lécher pour petit et gros ruminant	Zinder
AVI NIGER	98 77 40 77	Aliments complet poules pondeuses ; aliment composé chamelle laitière ; aliment composé embouche ovine ; aliment complet embouche bovine ; aliment complet élevage poulette, aliment composé vache laitière ; aliment composé santé protection (gros et petits ruminants) ; aliment volaille ponte (poussins, poulettes, poules) ; aliment poulet de chair (démarrage, croissance) ; aliment pintade ; aliment autruche ; aliment mouton ; aliment chevaux .	Niamey

3. Les éleveurs et fermes présents au SAHEL 2022

Rose : Numéro WhatsApp

Nom	Lieu	Type de bétail	Forme d'élevage	Race élevée	Vente bétail	Contact
Mahamadou Yacouba	Niamey	Ovin, Caprins, Volailles, Animaux sauvages	Embouche, Reproduction, Vente	Caprin (Chèvre rousse, Chèvre du Sahel, Chèvre pakistanaise) ; Ovin (Bali-bali, Ara-ara, Balami, Tchadien)	Possible	90 23 66 70
Daouda Sidiki	Niamey	Ovin, Bovins	Embouche, Reproduction, Vente	Bovin (Azawak, Bororo) ; Ovin (Balami)	Possible	96 53 46 41
Hama Seyni	Niamey / Tourakou	Ovins, Caprins	Embouche, Reproduction, Vente	Ovin (Ara-ara, Kassawa, Bali-bali) ; Caprin (Gorgabé)	Possible	96 48 01 38
Saadou Mai Dawa	Dosso / Gaya	Caprins, Ovins, Bovins	Vente	Bovin (Goudali, Azawak, Djeli)	Possible 20 chèvres ; 2 vaches	98 21 72 94
Soumaïla Adamou	Dosso / Djambabadey	Bovins	Vente, Reproduction	Bovin (Azawak, Goudali, Bororo)	Possible (moins de 25 vaches)	99 24 49 91
Ousmane Maazou Gabey	Tahoua	Ovins	Embouche, Reproduction, Vente	Ovin (Balami, Soudanais, Bouda, Ara-ara) ; Caprins (Chèvre rousse de Maradi)	Possible	91 37 54 58
Aminou Harouna		Ovins	Vente	Toutes races	Possible	94 34 92 78
Boureïma Soumaye	Tillabéri / Filingué	Bovins	Reproduction	Bovin (Azawak)	Pas de vente	99 22 05 82
Garba Laouali	Tillabéri / Filingué	Bovins	Reproduction, Vente	Bovin (Goudali, Azawak)	Possible	95 63 96 70
Elh. Nassirou Souley	Niamey / Garin Mallam	Caprins, Ovins	Vente	Caprin (Chèvre rousse, Chèvre du Sahel, Chèvre toukounas) ; Ovins (Bali-bali, Ara-ara, Balami)	Possible	88 75 10 10
Kalla Oumarou	Maradi	Ovins, Caprins	Vente, Reproduction	Ovin (Balami) ; Caprin (Chèvre rousse de Maradi)	Possible	95 24 61 41

Mahaman Alledi (Centre Fako)	Maradi	Bovins, Caprins, Ovins, Camelins, Asins	Reproduction, Vente	Bovin (Azawak, Bororo, Kouris, croisement races européennes) ; Ovin (Balami, Bali-bali, mouton soudanais) ; Caprins (Chèvre rousse de Maradi)	Possible	97 71 17 30
Oumarou Brah	Zinder	Caprins	Vente	Chèvre du Sahel (Robe blanche)	Possible	97 14 07 39
Tawey Zeinabou	Maradi	Caprins, Ovins	Reproduction, Vente	Caprin (Chèvre rousse de Maradi) ; Ovin (Bali-bali, Soudanais)	Possible	96 30 90 81
Ismael Alou	Maradi / Guidan Roumji	Bovins, Ovins, Caprins	Reproduction, Vente	Bovin (Azawak, Sokoto Goudali) ; Ovin (Balami) ; Caprin (Chèvre rousse, Chèvre pakistanaise, Chèvre du Sahel)	Possible	96 26 67 05
Idé Kimba	Dosso / Mokko	Bovins	Embouche, Vente	Bovin (Azawak, Goudali, Bororo) ; Ovin (Bali-bali, Ara-ara)	Possible	96 42 49 58
Alkérou Harouna	Dosso / Gaya Tanda	Bovins, Ovins, Caprins	Embouche, Reproduction, Vente	Bovin (Goudali, Race hollandaise, Djeli, Houmbourka, Azawak) ; Ovin (Balami, Soudanais) ; Caprin (Chèvre du Sahel, Race pakistanaise)	Possible	99 90 85 25
Rabiou Issa	Tahoua	Ovins, Caprins	Embouche, Vente	Ovin (Ouda, Ara-ara, Ballami) ; Caprin (Chèvre du Sahel)	Possible	96 25 80 53
Mai Dawa Issou	Dosso / Doutchi	Ovins, Bovins	Vente, Reproduction	Ovin (Balami) ; Bovin (Bororo)	Possible	91 83 38 73
Hamissou Harouna	Maradi / Aguié	Bovins				97 20 06 91
Barou Torey	Maradi	Ovins				96 49 30 88
Alio Albada	Niamey	Ovins				95 54 88 87
Derequi Amadou	Dosso	Ovins				96 03 49 99
Ilou Adamou	Diffa	Ovins				80 85 27 67
Hamadou Boukar	Diffa / Pourdi	Bovins				81 14 15 24

4. Les races principales du Niger

- **Les races bovines :** Il est dénombré 5 races officielles (Azawak, Bororo, Kouri, Djelli et Goudali) avec de nombreux métissages.



Les zébus Bororo sont grands, avec de longues cornes en forme de lyre, et une manière de tenir leur tête bien droite en marchant qui leur donne une très grande élégance. C'est une des principales races du Niger et il est élevé sur l'ensemble du territoire, avec une forte concentration dans les régions de Tahoua et Zinder. C'est un animal rustique, adapté aux grandes transhumances sur des centaines de kilomètres.

Le zébu Bororo est un animal de grande taille (1,4 à 1,7 m selon le sexe) avec une robe généralement acajou foncé.

L'âge au premier vêlage est d'environ 42 mois. La vache produit en moyenne 1,5 à 4 litres par jour pour une durée de lactation de 6 mois au maximum. Il présente un bon rendement en viande (40 à 50%). A l'âge adulte, le zébu Bororo présente un poids de 350 à 500 kg chez le mâle et 250 à 300 kg chez la femelle.

Source : Seyni SIDDO / Thèse pour le grade de Docteur en Sciences Vétérinaires.



Le zébu Azawak est originaire de la vallée Azawak dont il porte le nom, située dans le Nord-ouest du Niger. En élevage traditionnel, on rencontre des zébus Azawak de robe uniforme rouge à pie rouge, noire ou encore fauve avec extrémités claires à sombres et des contours noirs des yeux. Cette dernière variété est celle en sélection à la station de Toukounous au Niger depuis 1931. Le zébu Azawak a une taille moyenne au garrot de 1,10 à 1,30 m chez le mâle adulte. Il a une orientation mixte lait et viande. En station, la vache produit en moyenne 10 litres de lait par jour en 6 mois de lactation. Cependant, en conditions d'élevage paysan sa

production ne dépasse pas 2 à 8 litres par jour pour une durée de lactation de 11 mois. En élevage traditionnel, les animaux adultes pèsent entre 300 à 350 kg pour les mâles et de 200 à 250 kg pour les femelles mais, dans des conditions favorables, le poids du zébu Azawak peuvent atteindre 550 kg. Le zébu Azawak s'engraisse facilement et son rendement à l'abattage est de 50%.

Source : Seyni SIDDO / Thèse pour le grade de Docteur en Sciences Vétérinaires.



De toutes ces races, **le zébu Djelli** est sûrement le moins connu, peut-être car il n'a bénéficié que de peu d'études. Il est pourtant très apprécié dans son berceau d'origine, les départements et communes riveraines du fleuve Niger, notamment dans la région de Tillabéri.

Tous les bovins Djelli portent des cornes mais celles-ci sont de forme variable, le plus souvent « en coupe », mais aussi en croissant ou en lyre. L'aspect de la robe chez la Djelli est majoritairement tacheté et la couleur est soit pie-rouge ou pie-noir. On rencontre néanmoins des individus à robe uniforme. La hauteur moyenne au garrot est d'environ 1,2

mètre. C'est un animal rustique, bien adapté à l'embouche car il produit rapidement de la viande. Il est également bien adapté à la traction.

Source : IDDE YAHAYA, 2019 ; Nariindu (2019).



Le zébu Goudali se rencontre au Niger essentiellement au Sud de Maradi et dans les arrondissements de Gaya (Dosso), Konni (Tahoua) et dans les fermes autour de Niamey. Il a une robe blanche, des oreilles assez longues et larges, des cornes courtes et une bosse développée arrondie d'avant en arrière qui retombe légèrement sur le dos. Il représente un très bon animal d'embouche et de trait. La vache peut produire jusqu'à 7-8 litres de lait par jour pour une lactation de 8 mois. Pour marquer sa docilité on lui attribue le titre de « chanoun mata » qui signifie « la vache des femmes ». La taille moyenne à l'âge adulte est de 1,4 m chez le mâle et de

1,3 chez la vache avec un poids de 300 à 400 kg.

Source : Centre d'échange d'informations sur la biodiversité au Niger et Seyni SIDDO



Le bovin Kouri est un animal sans bosse, donc un taurin, élevé sur les îles et le littoral du lac Tchad, aux confins de quatre pays, le Cameroun, le Niger, le Nigeria et le Tchad. Il s'agit d'un animal de grande taille, haut sur patte et dont le poids va de 400 à 500 kg chez les femelles et de 500 à 700 kg chez les mâles. La majorité est de couleur blanche, mais certains animaux peuvent être tachetés de rouge. Il se distingue surtout par ses cornes spectaculaires. En effet, les cornes sont de grandes dimensions et peuvent prendre des formes diverses, notamment bulbeuse ou en lyre haute.

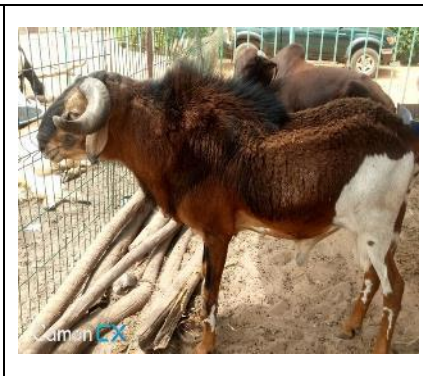
- **Les races ovines** : Balami, Oudah, Ara-ara, Bali Bali, Soudanais, Koundoum



Balami



Oudah



Ara-ara ou Targui



Bali Bali (photo CSAN)



Mouton soudanais



Koundoum

- **Les races caprines** : Chèvre rousse de Maradi, Chèvre du Sahel

Le troupeau caprin du Niger compte deux races locales bien adaptées aux conditions éco-climatiques et biophysiques du pays : la chèvre du Sahel et la chèvre rousse de Maradi. La chèvre du Sahel, animal caractéristique des zones sèches représente environ 80% du troupeau caprin nigérien et se rencontre dans toutes les zones climatiques du pays. La chèvre rousse de Maradi environ 17% du troupeau caprin du Niger, bien appréciée par la finesse de sa peau est prédominante dans la bande Sud du pays frontière avec le Nigeria.



La Chèvre rousse de Maradi se distingue des autres espèces par son poids, sa conformation, sa couleur rousse, qui lui vaut ainsi son nom, et sa prolificité, c'est à dire le nombre de petits qu'elle peut donner. En effet, la Chèvre rousse de Maradi peut avoir des mises-bas doubles, triples ou quadruples, deux fois par an et jusqu'à 5 à 6 ans.

Lors de la 3ème édition du Salon de l'agriculture, de l'hydraulique, de l'environnement et de l'élevage du Niger (Sahel - Niger 2017), Monsieur Abdoul Magid, résidant dans la commune de Maradi a présenté une chèvre de 4 ans qui a donné 2 chevreaux à la première mise-bas, 5 chevreaux à la

seconde et 6 à la troisième mise-bas, soit un total de 13 chevreaux en 3 mises-bas. A cela il faut ajouter une bonne aptitude laitière (0,6 l de lait par jour pendant deux périodes de 3 à 4 mois) et une bonne production de viande (rendement carcasse de 55%). La Chèvre rousse de Maradi est également réputée pour la très grande qualité de sa peau qui est très appréciée en maroquinerie.



La chèvre du Sahel est de grande taille (80 à 85 cm au garrot chez les mâles et 70 à 75 cm chez les femelles) et pèse entre 25 et 35 kg. La robe de la chèvre du sahel est très variable. La robe dominante est le blanc tacheté de noir ou de roux mais il existe aussi des pelages unicolores blancs. Elle se caractérise par sa grande rusticité et une bonne aptitude à la marche. En plus, le bouc du sahel, quel qu'en soit sa taille et son âge, ne dégage pas d'odeur. Le bouc du Sahel en photo, de robe blanche, mesure 1,07 m au garrot avec un poids

corporel de 150 kg.

Source Seyni HAROUNA, 2014 et RECA